



PROTOCOL D'ACTUACIÓ

PROTOCOL D'ACTUACIÓ PER GARANTIR LA PROTECCIÓ DELS
INFANTS I ADOLESCENTS



Aprovat pel Patronat de la Fundació per a l'Esport Balear

Material basat en el document de *Protocol d'actuació* [referència bibliogràfica completa: Romeo, F. J., i Horno, P. (2022). *Protocol d'actuació per garantir la protecció dels nens, nenes i adolescents en l'esport i en les activitats educatives*. Barcelona: FC Barcelona] amb l'autorització del FC Barcelona i la Fundació FC Barcelona, adaptat per la Fundació per a l'Esport Balear i per la Direcció General d'Esports del Govern de les Illes Balears amb el suport de F. Javier Romeo Biedma d'Espirales Consultoria de Infància.

Tots els materials del sistema de protecció de la infància es poden [descarregar des d'aquest enllaç](#).



ÍNDEX

- 5** *OBJECTIUS*
- 6** *PRINCIPIIS*
- 8** *ESQUEMA GENERAL DE ACTUACIÓ*
- 12** *ACTUACIÓ DAVANT SITUACIONS DE VULNERABILITAT I CONFLICTE ENTRE IGUALS*
- 16** *ACTUACIÓ DAVANT SITUACIONS DE VIOLÈNCIA I MALTRACTAMENT*
- 34** *MODEL D'INFORME*



1. OBJECTIUS

La Fundació per a l'Esport Balear (d'ara endavant, la Fundació) té el compromís ferm de lluitar contra qualsevol classe de violència dirigida a infants i adolescents dins l'àmbit esportiu i amb la creació d'uns entorns segurs i de protecció en els quals es garanteixi el benestar de tots els infants i adolescents del Centre de Tecnificació Esportiva de les Illes Balears. Aquest document, que forma part de la Política de Protecció de la Infància de la Fundació, detalla els compromisos que assumeix cada professional en les seves interaccions amb els infants i adolescents.

Aquest *PROTOCOL D'ACTUACIÓ* permetrà a la Fundació:

- Assegurar una atenció de qualitat a l'infant o adolescent els drets del qual puguin haver estat vulnerats i, en el cas que la vulneració hagi estat comesa per un altre infant o adolescent, també l'atenció dels seus drets i necessitats.
- Atendre les necessitats d'altres persones implicades en el cas i oferir-los orientació per actuar correctament: famílies, altres professionals, altres infants o adolescents que hagin presenciat la situació...
- Disposar d'unes pautes d'actuació sistematitzades davant cada tipus de situació, de manera que la resposta que s'hi doni no depengui de la preparació, sensibilitat o estat d'ànim del professional que té la responsabilitat sobre l'infant o adolescent en el marc de les activitats i programes de la Fundació.
- Establir procediments d'actuació davant els indicis de situacions de conflicte entre iguals i de vulnerabilitat en les quals es trobin els infants i adolescents, amb mesures proporcionades i adequades per garantir-ne el benestar.
- Oferir unes garanties mínimes d'eficàcia i rapidesa en l'actuació, ja que les persones adultes podran respondre de manera més adequada si coneixen les pautes establertes.
- Establir de manera clara que la finalitat última de l'actuació en situacions de risc, inclosos la violència i el maltractament, és sempre la comunicació i notificació, no la investigació, la qual és competència de les institucions públiques corresponents (serveis socials, forces i cossos de seguretat, fiscalia de menors i judicatura, segons el cas).
- Preservar, en la mesura del possible, els indicis o les proves de les situacions en les quals la violació de drets de l'infant o adolescent és constitutiva, a més de qualsevol forma de delictes.

2. PRINCIPIS

Aquest *PROTOCOL D'ACTUACIÓ* s'emmarca dins la *POLÍTICA DE PROTECCIÓ DE LA INFÀNCIA* de la Fundació i segueix els principis generals que s'hi detallen.

Ahora, l'actuació davant situacions de conflicte entre iguals, vulnerabilitat, violència i maltractament exigeix una precisió més acurada dels principis que han de guiar els actes i la presa de decisions. Entre aquests destaquen:

- L'enfocament de drets de l'infant, en especial:
 - L'interès superior de l'infant o adolescent. Cada actuació tindrà com a criteri fonamental el respecte dels drets de cada infant o adolescent, que es prioritzaran sobre qualsevol altre tipus d'interès, sobre els interessos de les persones adultes, sigui quina sigui la seva vinculació amb l'infant o adolescent, i sobre els interessos de les entitats i organitzacions implicades.
 - La no-discriminació, inclosa l'equitat de gènere i la plena inclusió de qualsevol infant o adolescent, independentment d'altres qüestions, com ara edat, capacitats, diversitat funcional, identitat i orientació sexual, ètnia o característiques socials i culturals.
 - El dret a una vida digna i plena, que significa posar fi a les situacions de vulneració de drets i oferir alternatives per al seu benestar.
 - El protagonisme dels infants i adolescents, especialment en qualsevol procés que els pugui afectar.
- El principi d'adequació a les necessitats de cada infant o adolescent, amb una actuació individualitzada i adaptada a les seves característiques personals, familiars i socials.
- El principi de responsabilitat i prudència, per assegurar que cada persona i entitat assumeix exclusivament les seves responsabilitats i no s'extralimita en les seves capacitats. Això significa que, davant els casos de violència i maltractament, les persones adultes que els identifiquin o que en tinguin sospites els hauran de derivar a les institucions públiques competents, sense interrogar, sense investigar i sense decidir si la situació és o no un delicte (vegeu l'apartat 5.1.).
- El principi d'eficàcia i eficiència, per facilitar que les institucions competents puguin prendre les decisions necessàries en el termini més breu i amb la quantitat més gran d'informació disponible, i evitar la revictimització.
- El principi de col·laboració i coordinació amb les institucions públiques competents en cada cas (serveis socials, forces i cossos de seguretat, fiscalia de menors i jutjats).



- El respecte de les garanties processals a tots els nivells, des de les garanties de les proves (inclosos els testimoniats) fins a les garanties legals i processals de totes les persones implicades, tant menors d'edat com adults.
- El principi del dret a l'honor, la imatge i la intimitat de cada infant o adolescent que s'hagi vist involucrat en qualsevol classe de situació, sigui com a víctima o com a agressor, i a la protecció rigorosa de les dades de caràcter personal que permetin la identificació de qualsevol infant o adolescent implicat.

3. ESQUEMA GENERAL D'ACTUACIÓ

Les situacions que poden afectar un infant o adolescent poden ser molt diverses. Per tal de facilitar la presa de decisions, aquest **PROTOCOL D'ACTUACIÓ** en recull les tipologies fonamentals, juntament amb una indicació dels passos que cal seguir.

Tal com indica la **POLÍTICA DE PROTECCIÓ DE LA INFÀNCIA**, el fet de treballar amb infants i adolescents ha d'anar acompanyat del compromís de proporcionar-los uns entorns segurs i protectors, en els quals se'ls garanteixi el màxim benestar i el ple compliment dels seus drets. Per això, tots els infants i adolescents que participen en activitats i programes de la Fundació s'han de beneficiar de les accions de prevenció i protecció generals.

AQUEST PROTOCOL D'ACTUACIÓ S'ARTICULA ENTORN DELS ELEMENTS SEGÜENTS:

Situació: És un conjunt de factors i circumstàncies que afecten negativament l'infant o adolescent. Aquest Protocol descriu com identificar cada situació (de vulnerabilitat, de conflicte entre iguals o de violència i maltractament) en un nivell bàsic i és necessari formar-se adequadament per aprofundir en els detalls.

Actuació: És el conjunt de passos que han de fer les persones adultes que detecten la situació. Encara que l'estructura general de moltes actuacions és similar, aquest Protocol detalla tots els passos necessaris en cada cas, amb les seves particularitats específiques, per tal de facilitar la lectura en el moment de la intervenció.

Persona que detecta la situació: Qualsevol persona que identifica una situació de vulnerabilitat, de conflicte entre iguals o de violència i maltractament o que té sospites que es produeixi una d'aquestes situacions. Tota persona adulta té l'obligació de posar en coneixement aquestes situacions i, si la persona té qualsevol classe de vinculació amb la Fundació, llavors s'hi afegeix l'obligació professional. Els passos descrits en l'actuació són dirigits a qualsevol professional en el marc de les activitats esportives i educatives de la Fundació i de les entitats col·laboradores. No obstant això, es recomana incorporar a la delegada o delegat de protecció en el procés de comunicació com més aviat millor, perquè pugui donar-hi suport i fins i tot assumir-lo. A causa del seu coneixement més pròxim dels infants i adolescents implicats, també és recomanable comptar amb el suport dels referents de protecció.

Delegada o delegat de protecció: Aquesta figura, descrita en la Política de protecció de la infància, té un paper fonamental en totes les actuacions. Per la seva formació especial en protecció de la infància i els seus coneixements professionals en la gestió de les situacions



de vulnerabilitat o de violència i el maltractament, s'ha de contactar amb la delegada o delegat de protecció com més aviat millor, ja que pot proporcionar orientacions sobre el procés de comunicació i fins i tot assumir-lo. En les situacions de conflicte entre iguals, el seu paper pot ser de suport a la figura adulta de referència (l'entrenador, l'educadora, els seus responsables...) i pot oferir claus per a la mediació i la resolució de conflictes.

Referent de protecció: Aquesta figura, descrita en la Política de protecció de la infància, té un paper de suport emocional i de seguretat en les diferents situacions. Atès que és una persona propera, que coneix bé cada infant o adolescent que té a càrrec seu, pot proporcionar-li contenció emocional durant tot el procés, d'una banda, i oferir informació rellevant que permeti argumentar millor la comunicació, de l'altra.

Persona que causa la situació de risc: En les situacions de violència i maltractament, és la persona causant que l'infant o adolescent estigui en risc. En el capítol 5, «Actuació davant situacions de violència i maltractament», s'indiquen les diferències segons a) siguin persones amb vinculació professional o similar amb la Fundació i les seves entitats col·laboradores; b) siguin altres infants i adolescents dins activitats, projectes i programes de la Fundació, o c) siguin persones alienes.

LA IMPORTÀNCIA DE COMPTAR AMB EL SUPORT DE LA DELEGADA O DELEGAT DE PROTECCIÓ I DELS REFERENTS DE PROTECCIÓ EN LES ACTUACIONS

Les pautes dins cada actuació són senzilles, en el sentit que consten de pocs passos. No obstant això, pot ser difícil dur-les a terme en moments complexos, com ara quan un infant o adolescent revela una situació de risc, especialment en casos de violència i maltractament. Per això, és imprescindible comptar sempre amb la delegada o delegat de protecció, que és la figura responsable de tots els processos de protecció. La delegada o delegat de protecció s'ocupa que es compleixin els protocols, i per això han d'estar informats de tots els passos que es fan,

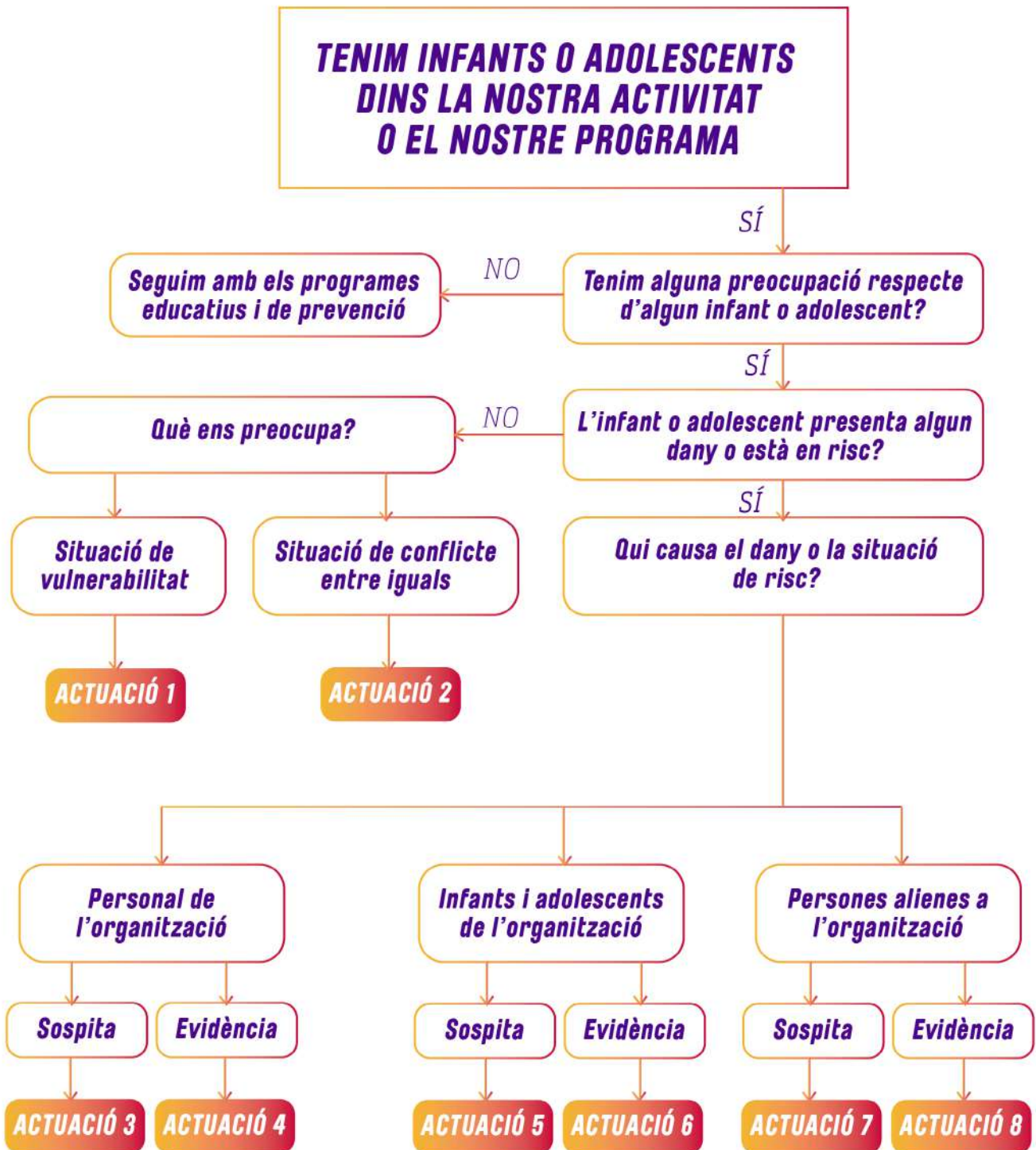
a partir de l'activació del protocol, i són el punt de referència al qual acudir davant qualsevol sospita, evidència o dubte. Els referents de protecció han de poder completar informacions en els processos, motiu pel qual han de tenir un contacte directe tant amb els infants i adolescents que estan a càrrec seu com amb la delegada o delegat de protecció. I l'entitat té la responsabilitat de formar totes les persones amb càrrecs professionals o similars perquè puguin identificar les situacions i derivar-les als referents de protecció i a la delegada o delegat de protecció.

Tal com es detalla a continuació, aquest Protocol se centra en tres tipus de situacions que requereixen processos diferents:

- Situació de vulnerabilitat, que s'aborda amb l'actuació 1.
- Situació de conflicte entre iguals, que s'orienta amb l'actuació 2.
- Situació de violència i maltractament, que cal analitzar amb més detall per determinar els passos que cal seguir, entre les actuacions 3, 4, 5, 6, 7 i 8.



El quadre següent recull les diferents possibilitats.



4. ACTUACIÓ DAVANT SITUACIONS DE VULNERABILITAT I CONFLICTE ENTRE IGUALS

4.1. CONSIDERACIONS GENERALS

La Fundació té un ferm compromís amb el benestar de tots els infants i adolescents, el seu ple desenvolupament i el compliment de tots els seus drets. Per això, tot el personal, independentment de la seva vinculació amb la Fundació, té l'obligació d'actuar per garantir aquest benestar. Hi ha situacions que no són específicament de risc, però que poden afectar negativament els infants i adolescents. En aquest Protocol d'actuació se'n preveuen dos tipus: les situacions de vulnerabilitat i les situacions de conflicte entre iguals.

Tot el personal ha de posar en marxa les mesures necessàries per resoldre o pal·liar aquestes situacions des d'un marc educatiu apropiat. I és recomanable comptar amb el suport de la delegada o delegat de protecció, a fi d'assegurar que no s'omet cap pas ni cap indicador. Si alguna d'aquestes situacions deriva en un risc, aleshores es recorrerà a les accions de l'apartat 5, «Actuació davant situacions de violència i maltractament».

4.2. ACTUACIÓ EN SITUACIONS DE VULNERABILITAT

En aquest Protocol d'actuació s'entén per vulnerabilitat la situació en la qual una o diverses característiques dels infants i adolescents es configuren socialment com una desigualtat o un desavantatge. A tall d'exemple, la desigualtat de gènere fa que les al·lotes siguin més vulnerables a unes formes de violència diferents dels al·lots. Un altre exemple l'ofereixen els trets ètnics i el color de la pell, que es poden utilitzar per afavorir uns grups (normalment els que tenen la pell més clara) en detriment d'uns altres (gairebé sempre els que tenen la pell més fosca o indicadors d'un origen estranger).

És important insistir que la vulnerabilitat no és responsabilitat dels mateixos infants i adolescents, ja que tenen les característiques que els ha tocat, sinó de la societat en general i de les persones amb les quals interaccionen (tant adultes com menors d'edat). La societat i les persones converteixen una diferència en desigualtat, i aquesta desigualtat social i estructural genera vulnerabilitat.



Així, es pot convertir en vulnerabilitat qualsevol característica real o atribuïda:

- L'edat: a menor edat, més vulnerabilitat.
- El gènere, tal com s'ha comentat.
- La identitat i l'orientació sexual, en prioritzar-ne les unes sobre les altres.
- El grup ètnic, social, religiós o l'origen estranger, tal com ja s'ha analitzat.
- La discapacitat i la diversitat funcional: el fet que un infant o adolescent tingui un funcionament diferent a causa d'alguna discapacitat, per qüestions de salut mental o per qualsevol altre motiu, comporta que socialment tingui moltes menys oportunitats, encara que no hauria de ser així.
- L'aïllament personal o social: els infants i adolescents amb poca o cap xarxa afectiva (perquè acaben d'arribar a la ciutat o al país, perquè encara no parlen la llengua o no coneixen la cultura, per falta d'habilitats socials o de figures adultes protectores, pel fet de viure en centres de protecció o similars...) solen expressar menys les seves necessitats i reben menys suport per al respecte dels seus drets.
- Característiques individuals diferencials: l'infant de poca alçada per a la seva edat, l'al·lota molt alta, l'adolescent que duu ulleres, l'adolescent pèl-roja...

ACTUACIÓ 1: SITUACIÓ DE VULNERABILITAT

La intervenció en tots aquests casos consisteix en quatre passos recurrents:

1. La identificació de la vulnerabilitat per part de l'equip tècnic o educatiu, amb el suport de la delegada o delegat de protecció, i el reconeixement dels elements socials que converteixen les diferències concretes en desigualtats socials.
2. El tracte des de l'equitat i sense discriminació per part del conjunt de professionals envers tots els infants i adolescents.
3. La implementació de mesures educatives per posar fi a qualsevol classe de discriminació dins el grup i en les activitats en general: tallers d'equitat de gènere, activitats contra el racisme i la xenofòbia, mesures pràctiques per garantir la inclusió de tots els infants i adolescents en l'esport... Aquestes mesures s'han d'incloure en el dia a dia, en cada entrenament o competició, no n'hi ha prou amb una acció puntual un cop l'any.
4. L'avaluació contínua de la integració plena de tots els infants i adolescents que participen en cada activitat, amb les adaptacions necessàries.

Nota: si qualsevol d'aquestes situacions de vulnerabilitat es concretà en situacions de risc, caldria seguir l'actuació corresponent de l'apartat 5, «Actuació davant situacions de violència i maltractament».

ACTUACIÓ EN SITUACIONS DE CONFLICTE ENTRE IGUALS

Aquest *PROTOCOL D'ACTUACIÓ* considera que el conflicte, entès com qualsevol situació en la qual dues o més persones volen coses diferents cadascuna, és una part més de la vida. Gestionats adequadament, els conflictes entre persones ajuden a entendre altres punts de vista. A més, quan es gestionen bé, fomenten que es puguin cercar i trobar solucions que funcionin per a totes les parts. En resum, els conflictes són situacions d'aprenentatge de valors.

No obstant això, sovint els conflictes es gestionen malament, sobretot quan les persones implicades no tenen les eines necessàries. Els infants i adolescents (i també les persones adultes) sovint no han rebut una educació específica en resolució de conflictes i el mateix desenvolupament evolutiu pot fer que es comportin amb impulsivitat o agressivitat. Les situacions de conflicte entre iguals s'han d'abordar com més aviat millor, tot evitant que degenerin en violència física o de qualsevol altra classe (especialment l'assetjament entre iguals, tant en persona — assetjament escolar— com en línia —ciberassetjament).



ACTUACIÓ 2: SITUACIÓ DE CONFLICTE ENTRE IGUALS

La intervenció en tots aquests casos consisteix en quatre passos recurrents:

1. El seguiment, per part del conjunt de professionals, de la pauta de la resolució no violenta de conflictes. Quan es produeix un conflicte entre un infant o adolescent i una persona adulta, aquesta darrera ha d'oferir un model de referència positiu en el qual el conflicte s'abordi de manera constructiva i amb respecte envers totes les parts implicades. D'aquesta manera, quan sorgeixi un conflicte entre iguals, els infants i adolescents coneixeran les formes de resolució constructiva de conflictes i tindran expectatives positives sobre aquest tema.
2. La identificació de la situació de conflicte per part de l'equip tècnic o educatiu, i recórrer a la delegada o delegat de protecció quan sigui necessari. És important tenir en compte que en molts casos el motiu aparent (o la causa immediata del conflicte) no és el motiu latent (o la causa profunda del conflicte). Hi pot haver, per exemple, un conflicte entre dos infants per ocupar un lloc concret a la fila que tingui a veure en realitat amb un conflicte més profund per un desacord previ. Si no s'identifica el conflicte real és difícil posar fi al conflicte immediat.
3. Una intervenció educativa que permeti resoldre el conflicte d'una manera constructiva i no violenta, amb el suport de la delegada o delegat de protecció quan sigui necessari.
4. Una atenció continuada durant un temps per tal de verificar si el conflicte s'ha resolt realment o si torna a aparèixer sota noves formes o fins i tot deriva en una situació de risc, inclosos la violència i el maltractament.

Nota: si qualsevol d'aquestes situacions de conflicte entre iguals es concretàs en situacions de risc, especialment en violència i maltractament, caldria seguir l'actuació corresponent de l'apartat 5, «Actuació davant situacions de violència i maltractament».

5. ACTUACIÓ DAVANT SITUACIONS DE VIOLÈNCIA I MALTRACTAMENT

5.1. CONSIDERACIONS GENERALS

5.1.1. L'OBLIGACIÓ DE COMUNICACIÓ

La legislació estableix l'obligació de qualsevol persona adulta de comunicar qualsevol sospita o evidència de situacions de risc envers un infant o adolescent. Aquesta responsabilitat és encara més gran en el cas de professionals i altres figures similars (personal voluntari o en pràctiques, o amb altres vinculacions) que tenen a càrrec seu infants i adolescents. A l'Estat espanyol es configura com a «Deure de comunicació qualificat» de qualsevol professional que tengui a càrrec seu infants o adolescents i que tengui coneixement o indicis de situacions de violència. Per aquest motiu, la Fundació exigeix unes pautes concretes d'actuació davant situacions de risc a tot el seu personal i a les entitats que col·laboren en les seves activitats.

5.1.2. LA IDENTIFICACIÓ DELS DIFERENTS TIPUS DE SITUACIONS

En situacions de violència i maltractament existeixen actuacions diferenciades segons la mena de persona que les causa i la qualitat de les informacions (sospita o evidència).

- Si la persona que genera la situació de risc, inclosos la violència i el maltractament, a l'infant o adolescent té qualsevol vinculació amb la Fundació (professional, laboral, de voluntariat, de pràctiques, a través d'entitats col·laboradores, altres vinculacions similars...) i hi ha sospita, se seguirà l'actuació 3 i si hi ha evidència, se seguirà l'actuació 4.
- Si qui ocasiona la situació de risc, inclosos la violència i el maltractament, és un altre infant o adolescent dins les activitats, els projectes i els programes de la Fundació (encara que siguin activitats diferents) i es té la sospita se seguirà l'actuació 5 i si es té l'evidència, se seguirà l'actuació 6.
- Si la situació de risc, inclosos la violència i el maltractament, es produeix fora de les activitats, els projectes i els programes de la Fundació i per part de persones alienes, siguin adultes o menors d'edat, en qualsevol entorn (en l'àmbit familiar, escolar, social, esportiu, d'oci i temps lliure o a través de les xarxes socials) i es té la sospita, se seguirà l'actuació 7 i si es té l'evidència, se seguirà l'actuació 8.

5.1.3. LA DIFERÈNCIA ENTRE SOSPITA I EVIDÈNCIA

És important diferenciar entre sospita i evidència en les situacions de risc:

- Es considera que hi ha sospita quan no es té cap evidència, però sí que hi ha indicadors indirectes d'una situació de risc, inclosos la violència i el maltractament: el comportament del mateix infant o adolescent; altres indicadors emocionals, cognitius, sexuals, socials o de qualsevol altre tipus; denúncies anònimes...
- Es considera que hi ha evidència quan hi ha indicadors directes d'una situació de risc, inclosos la violència i el maltractament: haver presenciats l'agressió; presentar lesions i marques físiques; la revelació del mateix infant o adolescent; els testimoniatges d'altres persones; altres proves circumstancials (missatges en xarxes socials i aplicacions mòbils, fotografies, enregistraments de càmeres de seguretat...).

En el cas de lesions greus, s'ha d'acompanyar l'infant o adolescent a un centre mèdic de referència que en pugui diagnosticar, tractar i certificar la condició física, redactar els informes mèdics corresponents i activar el protocol de protecció, independentment de la resta de passos que hagi de seguir l'entitat que detecta la situació.

5.1.4. QUI POT POSAR EN MARXA UNA ACTUACIÓ

Qualsevol persona pot posar en marxa els mecanismes prevists, especialment:

- Qualsevol professional o persona amb vinculació similar en el desenvolupament d'activitats, projectes i programes de la Fundació.
- El referent de protecció de l'infant o adolescent.
- La delegada o delegat de protecció de l'entorn esportiu en el qual participa l'infant o adolescent.
- La família de l'infant o adolescent.
- El mateix infant o adolescent que pateix la situació.

5.1.5. EVITAR CAUSAR UN MAL MAJOR

D'altra banda, i d'aplicació a qualsevol persona adulta que identifiqui una situació de risc, inclosos la violència i el maltractament, també és fonamental evitar accions que podrien causar un mal major i respectar els principis recollits en el quadre següent.

Principis específics d'actuació davant situacions de violència i maltractament:

1. No interrogar l'infant o adolescent.

PER QUÈ: Fer preguntes a l'infant o adolescent no només pot perjudicar-lo pel fet d'encetar temes que la persona adulta no sàpiga gestionar, sinó que a més pot invalidar els peritatges forenses. Si això succeeix, la persona que l'interroga haurà deixat l'infant o adolescent en situació de més desprotecció a causa de la pèrdua de credibilitat del seu testimoniatge, perquè les respostes se'n podran veure afectades quan les autoritats habilitades facin les preguntes dins el procés oficial.

ACTUACIÓ CORRECTA: Recollir per escrit el relat directe de l'infant o adolescent sense fer preguntes respecte de la situació.

Les úniques excepcions són fer preguntes a fi de:

- a. Verificar si l'infant o adolescent se sent malament físicament en el moment (per ferides, lesions, traumatismes...) i necessita el trasllat a un centre mèdic de referència.
- b. Valorar si l'infant o adolescent pot trobar-se en situació de perill després d'haver relatat la situació (por d'agressions a casa, o de represàlies en l'àmbit esportiu, al centre educatiu o al carrer...).
- c. Identificar i localitzar la persona adulta que sigui la figura protectora més propera.

2. No investigar.

PER QUÈ: Només les autoritats amb competències legals específiques poden investigar, i cal respectar la seva feina. A més, si s'inicien processos previs de «pseudoinvestigació», es pot incrementar el risc de danys si qui ha comès l'agressió coneix el procés i amenaça o, fins i tot, agredeix de nou l'infant o adolescent, o també es pot facilitar la preparació de coartades o l'eliminació de proves, cosa que dificultarà i, fins i tot, farà impossible una actuació efectiva per part de les autoritats.

ACTUACIÓ CORRECTA: Recollir per escrit les informacions proporcionades per l'infant o adolescent o per altres persones i també tots els indicadors detectats i les circumstàncies o situacions que siguin pertinents.



3. No decidir si alguna cosa és delictive o no.

PER QUÈ: Les competències de decisió sobre la naturalesa delictiva o no dels actes corresponen exclusivament a les autoritats designades per la llei. Ningú no pot adjudicar-se aquesta competència, tret de les autoritats judicials. Si algú "decideix" que una cosa és delictive o no, probablement està desprotegint l'infant o adolescent i la persona acusada, a causa de la falta de formació i la falta de garanties legals.

ACTUACIÓ CORRECTA: Proporcionar per escrit tota la informació disponible a les autoritats i col·laborar en totes les peticions que plantegin.

ATENCIÓ EN CASOS DE DANY GREU QUE REQUEREIXI ATENCIÓ IMMEDIATA

Els passos que es detallen en cada actuació poden quedar alterats quan l'infant o adolescent presenta un dany greu que requereix atenció immediata (lesions, ferides, malestar físic...). En aquest cas, el primer pas serà assegurar-se que l'infant o adolescent rebi una atenció mèdica adequada en un centre sanitari de referència (en general, un hospital) i que hi vagi acompanyat com a mínim de dos professionals de l'entitat esportiva o educativa. El centre sanitari normalment posarà en marxa el proto-

col específic de protecció corresponent, i des d'allà mateix es podrà contactar amb la família o amb els tutors legals, un cop que s'atengui l'infant o adolescent. A part de l'actuació del centre sanitari, la Fundació o les entitats col·laboradores tenen l'obligació de comunicar oficialment per escrit la situació a les autoritats competents (serveis socials, forces i cossos de seguretat i fiscalia de menors), d'informar-ne la família o els tutors legals i de seguir tots els passos de cada actuació, segons correspongui.

5.2. SOSPITA O EVIDÈNCIA DE VIOLÈNCIA O DE VULNERACIÓ DE DRETS ENVERS UN INFANT O ADOLESCENT PER PART D'UNA PERSONA AMB VINCULACIÓ PROFESSIONAL O SIMILAR DINS L'ENTITAT

En l'àmbit de l'esport i de les activitats educatives, els infants i adolescents depenen de moltes persones per dur a terme de manera segura les pràctiques i activitats:

- Els entrenadors, les entrenadores i el personal tècnic que estructuraven els temps, els entrenaments, les competicions i els partits i, a més, fan complir les normes i poden prendre decisions respecte de la carrera esportiva de l'infant o adolescent.
- El personal que forma part de l'equip de tutors, educadors, monitors i figures similars, que dona suport als infants i adolescents.
- El personal que gestiona les inscripcions i les dades personals.

- El personal de serveis (neteja, manteniment, obres i instal·lacions noves, restauració) que facilita que les instal·lacions i la resta d'activitats funcionin adequadament i està present habitualment en els entorns esportius.
- El personal sanitari (en els serveis mèdics, d'infermeria, de fisioteràpia...) que fa revisions i atén els afectats de lesions o problemes de salut.
- El personal de la Fundació que participa en les competicions o pren decisions respecte d'aquestes i del funcionament general de les activitats esportives.
- El personal de transport que duu i recull els infants i adolescents.
- També hi ha altres grups professionals que tenen diferents responsabilitats sobre els infants i adolescents.

Totes aquestes situacions impliquen que aquestes persones tenen poder sobre els infants i adolescents, per la seva autoritat, per la seva influència o pel respecte i, fins i tot, l'afecte que des- perten en els infants i adolescents, o simplement perquè tenen accés als infants i adolescents i per les oportunitats que poden tenir (són persones adultes que es troben en els seus entorns). Quan les persones en aquests càrrecs es comporten adequadament, els infants i adolescents gaudeixen de la pràctica esportiva i de les activitats educatives i es desenvolupen d'una manera saludable.

No obstant això, aquestes persones poden utilitzar la seva autoritat i influència sobre els infants i adolescents per causar-los algun dany, aprofitar-se de la seva autoritat i abusar de la seva confiança. Això significa que es poden produir situacions de risc per als infants i adolescents, inclosos la violència i el maltractament, que siguin causades per professionals (personal contractat, voluntari, en pràctiques o amb altres vinculacions) de la Fundació, de contraparts o d'altres entitats col·laboradores en el marc de les seves activitats i els seus projectes i programes.



ACTUACIÓ 3: SITUACIÓ DE SOSPITA DE VIOLÈNCIA O DE VULNERACIÓ DE DRETS ENVERS UN INFANT O ADOLESCENT PER PART D'UNA PERSONA AMB VINCULACIÓ PROFESSIONAL O SIMILAR DINS L'ENTITAT

DETECCIÓ:

Si hi ha sospita de violència o de vulneració de drets envers un infant o adolescent per part d'una persona amb vinculació professional o similar dins l'entitat i no hi ha evidència, però sí sospites i indicadors, se seguiran aquests passos. La persona que identifica la situació redactarà un informe d'acord amb el model (apartat 6, «Model d'informe») en què exposarà els indicadors de sospita (comportament de l'infant o adolescent, altres indicadors emocionals, cognitius, sexuals, socials o de qualsevol altre tipus) i especificarà si les sospites van dirigides a una persona o a diverses persones en concret, o si no es té informació sobre aquesta qüestió (hi ha indicadors, però no hi ha informació sobre l'autoria del causant). Si és possible, contrastarà amb altres persones de l'equip tècnic o educatiu que no siguin objecte de la sospita si han observat els mateixos indicadors o si poden completar la informació d'alguna manera.

NOTIFICACIÓ:

La persona que identifica la situació contactarà amb el referent de protecció o amb la delegada o delegat de protecció per tal de comunicar-li els fets, amb aquestes dades aportades, la delegada o el delegat de protecció o els referents de protecció redacten l'informe. A partir d'aquí, la delegada o delegat de protecció, juntament amb altres persones que siguin designades (representants de la Fundació, el referent de protecció, personal tècnic o educatiu...), es reunirà amb la família o els tutors legals de cada infant o adolescent, cada família per separat, per tal d'informar de l'obligació legal de comunicar aquest tipus de situacions («deure de comunicació qualificat») i dels passos que se seguiran. En aquestes reunions s'ha d'oferir el suport de la Fundació o de l'entitat que hagi detectat la situació en tot el procés, inclosa la possibilitat de fer la comunicació de manera conjunta entre l'entitat i la família o els tutors legals.

A partir d'aquestes reunions, la delegada o delegat de protecció i les persones adultes que hagin detectat la situació han de revisar l'informe, signar-lo conjuntament i enviar-lo, en funció de la gravetat, als serveis socials o a les forces i cossos de seguretat i a la fiscalia de menors (risc moderat o greu) perquè aquestes instàncies duguin a terme els passos corresponents. S'ha de transmetre una còpia de l'informe al Comitè de Protecció, a l'adreça electrònica habilitada a aquest efecte, i en un termini màxim de 24 hores, i aquest podrà demanar aclariments sobre el tema. Segons el cas, es valorarà quan s'informarà la persona o les persones que són objecte de sospita perquè hi puguin presentar alegacions. Segons la naturalesa i la gravetat de la vulneració de drets que se sospiti, el Comitè de Protecció podrà proposar mesures cautelars protectores tant per a l'infant o adolescent com per al conjunt dels professionals implicats, en coordinació amb el departament de personal i n'informarà el comitè d'empresa, si existeix.

ACOMPANYAMENT:

La Fundació oferirà assessorament en els àmbits que siguin de la seva competència a l'infant o adolescent i la seva família o tutors legals.

Si durant el procés duit a terme per les autoritats competents es confirma la sospita, se seguiran també els passos de l'actuació 4. Si les sospites no es confirmen o fins i tot es descarten, es mantindrà l'atenció de l'infant o adolescent, per si sorgissin nous elements en el futur.



ACTUACIÓ 4: EVIDÈNCIA DE VIOLÈNCIA O DE VULNERACIÓ DE DRETS ENVERS UN INFANT O ADOLESCENT PER PART D'UNA PERSONA AMB VINCULACIÓ PROFESSIONAL O SIMILAR DINS L'ENTITAT

DETECCIÓ:

Si hi ha evidència de violència o de vulneració de drets envers un infant o adolescent per part d'una persona amb vinculació professional o similar dins l'entitat, la persona que identifica la situació redactarà un informe d'acord amb el model (apartat 6, «Model d'informe») i hi inclourà especialment els testimoniatges en les paraules de les diferents persones (el mateix infant o adolescent, altres testimonis...), la descripció de les marques i lesions, si n'hi ha, i s'encarregarà de preservar les proves que hi pugui haver (imatges, peces de roba...). Si és possible, ha d'incloure també altres indicadors (comportament de l'infant o adolescent, altres indicadors emocionals, cognitius, sexuals, socials o de qualsevol altre tipus) que reforcin l'evidència, i especificar la persona o les persones de l'organització que són objecte de la denúncia.

NOTIFICACIÓ:

La persona que identifica la situació contactarà amb el referent de protecció o amb la delegada o delegat de protecció per tal de comunicar-li els fets, amb aquestes dades aportades, la delegada o el delegat de protecció o els referents de protecció redacten l'informe. A partir d'aquí, la delegada o delegat de protecció, juntament amb altres persones que siguin designades (representants de la Fundació, el referent de protecció, personal tècnic o educatiu...), es reunirà amb la família o els tutors legals de cada infant o adolescent, cada família per separat, per tal d'informar de l'obligació legal de comunicar aquest tipus de situacions («deure de comunicació qualificat») i dels passos que se seguiran. En aquestes reunions s'ha d'oferir el suport de la Fundació o de l'entitat que hagi detectat la situació en tot el procés, inclosa la possibilitat de fer la comunicació de manera conjunta entre l'entitat i la família o els tutors legals. A partir d'aquestes reunions, la delegada o delegat de protecció i les persones adultes que hagin detectat la situació han de revisar l'informe, signar-lo conjuntament i enviar-lo, en funció de la gravetat, als serveis socials o a les forces i cossos de seguretat i la fiscalia de menors (risc moderat o greu) perquè aquestes instàncies duguin a terme els passos corresponents. S'ha de transmetre una còpia de l'informe al Comitè de Protecció i en un termini màxim de 24 hores, i aquest podrà demanar aclariments sobre el tema.

Segons el cas, es valorarà quan s'informarà la persona o les persones que són objecte de sospita perquè puguin presentar alegacions. Segons la naturalesa i la gravetat de la vulneració de drets de què se sospiti, el Comitè de Protecció podrà proposar mesures cautelars protectores tant per a l'infant o adolescent com per al conjunt dels professionals implicats i per a altres infants o adolescents que hagin estat en contacte amb la persona objecte de denúncia, en coordinació amb el departament de personal i se n'informarà el comitè d'empresa, si existeix.

ACOMPANYAMENT:

La Fundació oferirà assessorament en els àmbits que siguin de la seva competència a l'infant o adolescent i la seva família o tutors legals.



5.3. SOSPITA O EVIDÈNCIA DE VIOLÈNCIA O DE VULNERACIÓ DE DRETS ENVERS UN INFANT ADOLESCENT PER PART D'UN ALTRE INFANT O ADOLESCENT DINS DE L'ENTITAT

Pot passar que els infants i adolescents exerceixin violència i vulnerin els drets d'altres infants i adolescents. En l'àmbit esportiu, això pot succeir dins el mateix equip o esport o entre diferents grups (per exemple, perquè es comparteixin instal·lacions, especialment vestuaris i lavabos), entre persones de la mateixa edat o de diferents edats, dins o fora del recinte esportiu i en persona o bé a través de xarxes socials. Tots els infants i adolescents tenen dret a tenir seguretat en els seus entorns habituals, i també els infants i adolescents que causen algun dany i agredeixen tenen dret a una intervenció correctora que els permeti desenvolupar-se com a persones equilibrades i no violentes. La Fundació, les seves contraparts i altres entitats col·laboradores tenen la responsabilitat de garantir la seguretat i el desenvolupament ple de tots els infants i adolescents que participen en les seves activitats, projectes i programes.

ACTUACIÓ 5: SOSPITA DE VIOLÈNCIA O DE VULNERACIÓ DE DRETS ENVERS UN INFANT O ADOLESCENT PER PART D'UN ALTRE INFANT O ADOLESCENT DINS L'ENTITAT

DETECCIÓ:

Si hi ha sospita de violència o de vulneració de drets envers un infant o adolescent per part d'un altre infant o adolescent dins l'entitat i no hi ha evidència, però sí sospites i indicadors indirectes, se seguiran aquests passos. La persona que identifica la situació redactarà un informe d'acord amb el model (apartat 6, «Model d'informe») en què exposarà els indicadors de sospita (comportament de l'infant o adolescent, altres indicadors emocionals, cognitius, sexuals, socials o de qualsevol altre tipus) i especificarà si les sospites van dirigides a un o més infants o adolescents en concret, o si no es té informació sobre aquesta qüestió (hi ha indicadors, però no hi ha informació sobre l'autoria del causant). És fonamental preservar la privadesa dels infants i adolescents implicats i deixar els noms i dades d'identificació només en els informes que es comuniquin a instàncies oficials, però eliminar-los de la resta de documents. Si és possible, es contrastarà amb altres persones de l'equip tècnic o educatiu si s'han observat els mateixos indicadors o si es pot completar la informació d'alguna manera.

NOTIFICACIÓ:

La persona que identifica la situació contactarà amb el referent de protecció o amb la delegada o delegat de protecció per tal de comunicar-li els fets, amb aquestes dades aportades, la delegada o el delegat de protecció o els referents de protecció redacten l'informe. A partir d'aquí, la delegada o delegat de protecció, juntament amb altres persones que siguin designades (representants de la Fundació, el referent de protecció, personal tècnic o educatiu...), es reunirà amb la família o els tutors legals de cada infant o adolescent, cada família per separat, per tal d'informar-los de l'obligació legal de comunicar aquest tipus de situacions (deure de comunicació qualificat) i dels passos que se seguiran. En aquestes reunions s'ha d'oferir el suport de la Fundació o de l'entitat que hagi detectat la situació en tot el procés, inclosa la possibilitat de fer la comunicació de manera conjunta entre l'entitat i la família o els tutors legals. A partir d'aquestes reunions, la delegada o delegat de Protecció i les persones adultes que hagin detectat la situació han de revisar l'informe, signar-lo conjuntament i enviar-lo, en funció de la gravetat, a serveis socials o a les forces i cossos de seguretat i fiscalia de menors (risc moderat o greu) perquè aquestes instàncies duguin a terme els passos corresponents. S'ha de transmetre una còpia de l'informe al Comitè de Protecció, en un termini màxim de 24 hores, i aquest podrà demanar aclariments sobre el tema. Segons la naturalesa i la gravetat de la vulneració de drets dels quals se sospita, el Comitè de Protecció podrà proposar mesures cautelars protectores tant per a l'infant o adolescent que ha patit la situació com per a les persones que l'han causada i per al conjunt d'infants i adolescents i professionals implicats, en coordinació amb el departament de personal, si és necessari.

ACOMPANYAMENT:

La Fundació oferirà assessorament en els àmbits que siguin de la seva competència a l'infant o adolescent i la seva família o tutors legals. Si durant el procés duit a terme per les autoritats competents es confirma la sospita, se seguiran també els passos de l'actuació 6. Si les sospites no es confirmen o fins i tot es descarten, es mantindrà l'atenció dels diversos infants o adolescents, per si sorgissin nous elements en el futur i es faran activitats específiques de prevenció de la violència entre iguals.



ACTUACIÓ 6: EVIDÈNCIA DE VIOLÈNCIA O DE VULNERACIÓ DE DRETS ENVERS UN INFANT O ADOLESCENT PER PART D'UN ALTRE INFANT O ADOLESCENT DINS L'ENTITAT

DETECCIÓ:

Si hi ha evidència de violència o de vulneració de drets envers un infant o adolescent per part d'un altre infant o adolescent dins l'entitat, la persona que identifica la situació redactarà un informe d'acord amb el model (apartat 6, «Model d'informe») i hi inclourà especialment els testimonis en les paraules de les diferents persones (el mateix infant o adolescent, altres testimonis...), la descripció de les marques i lesions, si n'hi ha, i s'encarregarà de preservar les proves que hi pugui haver (imatges, peces de roba...). Si és possible, ha d'incloure també altres indicadors (comportament de l'infant o adolescent, altres indicadors emocionals, cognitius, sexuals, socials o de qualsevol altre tipus) que reforcin l'evidència, i especificar els infants o adolescents que són objecte de la denúncia. És fonamental preservar la privadesa dels infants i adolescents implicats i deixar els noms i dades d'identificació només en els informes que es comuniquin a instàncies oficials, però eliminar-los de la resta de documents. Si és possible, es contrastarà amb altres persones de l'equip tècnic o educatiu si s'han observat els mateixos indicadors o si es pot completar la informació d'alguna manera.

NOTIFICACIÓ:

La persona que identifica la situació contactarà amb el referent de protecció o amb la delegada o delegat de protecció per tal de comunicar-li els fets, amb aquestes dades aportades, la delegada o el delegat de protecció o els referents de protecció redacten l'informe. A partir d'aquí, la delegada o delegat de protecció, juntament amb altres persones que siguin designades (representants de la Fundació, el referent de protecció, personal tècnic o educatiu...), es reunirà amb la família o els tutors legals de cada infant o adolescent, cada família per separat, per tal d'informar de l'obligació legal de comunicar aquest tipus de situacions (deure de comunicació qualificat) i dels passos que se seguiran. En aquestes reunions s'ha d'oferir el suport de la Fundació o de l'entitat que hagi detectat la situació en tot el procés, inclosa la possibilitat de fer la comunicació de manera conjunta entre l'entitat i la família o els tutors legals.

A partir d'aquestes reunions, la delegada o delegat de protecció i les persones adultes que hagin detectat la situació han de revisar l'informe, signar-lo conjuntament i enviar-lo, en funció de la gravetat, als serveis socials o a les forces i cossos de seguretat i fiscalia de menors (risc moderat o greu) perquè aquestes instàncies duguin a terme els passos corresponents. S'ha de transmetre una còpia de l'informe al Comitè de Protecció, en un termini màxim de 24 hores, i aquest podrà demanar aclariments sobre el tema. Segons la naturalesa i la gravetat de la vulneració de drets e què se sospiti, el Comitè de Protecció podrà proposar mesures cautelars protectores tant per al infant o adolescent que ha patit la situació com per a les persones que l'han causada i per al conjunt d'infants i adolescents i professionals implicats, en coordinació amb el departament de Personal, si és necessari.

ACOMPANYAMENT:

La Fundació oferirà assessorament en els àmbits que siguin de la seva competència a l'infant o adolescent i la seva família o tutors legals.

S'abordarà també la situació, sense donar noms, amb la resta d'infants i adolescents de l'entorn, especialment a través de sessions específiques amb la finalitat d'abordar dubtes i preocupacions, tant dins l'equip o esport on s'ha produït la situació com sobre aquesta mena de situacions en general. Encara que durant el procés duit a terme per les autoritats competents no es confirmi la gravetat de la situació, o fins i tot es descarti, es mantindrà l'atenció dels diferents infants o adolescents, per si sorgissin nous elements en el futur i es faran activitats específiques de prevenció de la violència entre iguals.



5.4. SOSPITA O EVIDÈNCIA DE VIOLÈNCIA O DE VULNERACIÓ DE DRETS ENVERS UN INFANT O ADOLESCENT PER PART D'UNA PERSONA ALIENA A L'ENTITAT

Els infants i adolescents poden patir una vulneració de drets en molts altres àmbits de la seva vida, fora de l'entorn de la Fundació: en la família, al centre residencial, al centre educatiu, en activitats d'oci i temps lliure, en els seus barris i municipis, en les xarxes socials o en altres interaccions dins l'àmbit esportiu (representants, personal d'altres entitats esportives...), per posar-ne només uns exemples. L'àmbit esportiu ha de ser un entorn segur per als infants i adolescents en el qual, si hi ha alguna sospita o evidència de vulneració dels seus drets, els equips professionals actuaran de manera protectora a fi de garantir-ne la protecció i el ple desenvolupament. Per aquest motiu, la Fundació, les seves contraparts i altres entitats col·laboradores exerciran el dret de garantir la seguretat i el ple desenvolupament de tots els infants i adolescents que participen en les seves activitats, projectes i programes, fins i tot fora d'aquests. Podrien dur a terme aquestes vulneracions de drets tant persones adultes com altres infants o adolescents, però en tot cas la intervenció serà competència de les administracions públiques corresponents.

ACTUACIÓ 7: SOSPITA DE VIOLÈNCIA O DE VULNERACIÓ DE DRETS ENVERS UN INFANT O ADOLESCENT PER PART D'UNA PERSONA ALIENA A L'ENTITAT

DETECCIÓ:

Si hi ha sospita de violència o de vulneració de drets envers un infant o adolescent per part d'una persona aliena a l'entitat (adults o menor d'edat) i no hi ha evidència, però sí sospites i indicadors indirectes, se seguiran aquests passos. La persona que identifica la situació redactarà un informe d'acord amb el model (apartat 6, «Model d'informe») en què exposarà els indicadors de sospita (comportament de l'infant o adolescent, altres indicadors emocionals, cognitius, sexuals, socials o de qualsevol altre tipus) i especificarà si les sospites van dirigides a una persona o a diverses persones en concret, o si no es té informació sobre aquesta qüestió (hi ha indicadors, però no hi ha informació sobre l'autoria del causant). Si és possible, es contrastarà amb altres persones de l'equip tècnic o educatiu si s'han observat els mateixos indicadors o si es pot completar la informació d'alguna manera.

NOTIFICACIÓ:

La persona que identifica la situació contactarà amb el referent de protecció o amb la delegada o delegat de protecció per tal de comunicar-li els fets, amb aquestes dades aportades, la delegada o el delegat de protecció o els referents de protecció redacten l'informe. A partir d'aquí, la delegada o delegat de protecció, juntament amb altres persones que siguin designades (representants de la Fundació, el referent de protecció, personal tècnic o educatiu...), es reunirà amb la família o els tutors legals de cada infant o adolescent, cada família per separat, si n'hi ha més d'una, per tal d'informar de l'obligació legal de comunicar aquest tipus de situacions ("deure de comunicació qualificat") i dels passos que es faran. En aquestes reunions s'ha d'oferir el suport de la Fundació o de l'entitat que hagi detectat la situació en tot el procés, inclosa la possibilitat de fer la comunicació de manera conjunta entre l'entitat i la família o els tutors legals. A partir d'aquestes reunions, la delegada o delegat de protecció i les persones adultes que hagin detectat la situació han de revisar l'informe, signar-lo conjuntament i enviar-lo, en funció de la gravetat, als serveis socials o a les forces i cossos de seguretat i fiscalia de menors (risc moderat o greu), perquè aquestes instàncies duguin a terme els passos corresponents. S'ha de transmetre una còpia de l'informe al Comitè de Protecció, en un termini màxim de 24 hores, i aquest podrà demanar aclariments sobre el tema.



COMUNICACIÓ A LES AUTORITATS ABANS QUE A LA FAMÍLIA

Hi ha un tipus de casos en els quals cal informar primer els serveis socials, les forces i cossos de seguretat i fiscalia de menors i, després, la família o els tutors legals, quan es compleix una (o totes dues) de les condicions següents:

- Qui causa la vulneració de drets és el pare, la mare o un tutor legal de l'infant o adolescent, que té la responsabilitat de la seva cura i no hi ha cap altra figura protectora amb responsabilitat legal sobre aquesta qüestió (l'altre progenitor, un altre tutor legal).
- La comunicació de la sospita a la família o als tutors legals pot posar en perill el benestar de l'infant o adolescent (represàlies per haver-ne donat indicis, amenaces perquè no reveli la situació, agressions...).

ACOMPANYAMENT:

La Fundació oferirà assessorament en els àmbits que siguin de la seva competència a l'infant o adolescent i la seva família o tutors legals.

Si durant el procés duit a terme per les autoritats competents es confirma la sospita, se seguiran també els passos de l'actuació 8. Si les sospites no es confirmen o fins i tot es descarten, es mantindrà l'atenció de l'infant o adolescent, per si sorgissin nous elements en el futur.

ACTUACIÓ 8: EVIDÈNCIA DE VIOLÈNCIA O DE VULNERACIÓ DE DRETS ENVERS UN INFANT O ADOLESCENT PER PART D'UNA PERSONA ALIENA A L'ENTITAT

DETECCIÓ:

Si existeix evidència de violència o de vulneració de drets envers un infant o adolescent per part d'una persona aliena a l'entitat (adults o menor d'edat), la persona que identifica la situació redactarà un informe d'acord amb el model (apartat 6, «Model d'informe») i hi inclourà especialment els testimoniatges en les paraules de les diferents persones (el mateix infant o adolescent, altres testimonis...), la descripció de les marques i lesions, si n'hi ha, i s'encarregarà de preservar les proves que hi pugui haver (imatges, peces de roba...). Si és possible, ha d'incloure també altres indicadors (comportament de l'infant o adolescent, altres indicadors emocionals, cognitius, sexuals, socials o de qualsevol altre tipus) que reforcin l'evidència, i especificar la persona o les persones alienes a l'organització que són objecte de la denúncia.

NOTIFICACIÓ:

La persona que identifica la situació contactarà amb el referent de protecció o amb la delegada o delegat de protecció per tal de comunicar-li els fets. Amb aquestes dades aportades, la delegada o el delegat de protecció o els referents de protecció redacten l'informe. Aquest informe ho ha de signar la persona que elabora l'informe, la persona que identifica la situació i un representant legal de l'entitat per després enviar-lo, segons la gravetat, als serveis socials (risc lleu o moderat) o a les forces i cossos de seguretat i la fiscalia de menors (risc moderat o greu) perquè aquestes instàncies duguin a terme els passos corresponents. S'ha de transmetre una còpia de l'informe al Comitè de Protecció, en un termini màxim de 24 hores, i aquest podrà demanar aclariments sobre el tema. S'ha de convocar la família o els tutors legals per informar-los dels passos que s'han fet, inclosa l'obligació legal de comunicar els fets a les autoritats corresponents, i a fi d'oferir-los el suport de la Fundació o de l'entitat que hagi detectat la situació en tot el procés.



COMUNICACIÓ A LES AUTORITATS ABANS QUE A LA FAMÍLIA

Hi ha un tipus de casos en els quals cal informar primer els serveis socials, les forces i cossos de seguretat i fiscalia de menors i, després, la família o els tutors legals, quan es compleix una (o totes dues) de les condicions següents:

- Qui causa la vulneració de drets és el pare, la mare o un tutor legal de l'infant o adolescent, que té la responsabilitat de la seva cura i no hi ha cap altra figura protectora amb responsabilitat legal sobre aquesta qüestió (l'altre progenitor, un altre tutor legal).
- La comunicació de la sospita a la família o als tutors legals pot posar en perill el benestar de l'infant o adolescent (represàlies per haver-ne donat indicis, amenaces perquè no reveli la situació, agressions...).

ACOMPANYAMENT:

La Fundació oferirà assessorament en els àmbits que siguin de la seva competència a l'infant o adolescent i la seva família o tutors legals.

6. MODEL D'INFORME

INFORME D'INCIDENT O SITUACIÓ DE RISC

Aquest informe és confidencial i s'ha d'enviar a l'adreça proteccio@fundacioesportbalear.es

DADES DE LA PERSONA QUE INFORMA

Nom: _____

Llinatge(s): _____

Telèfon: _____

Adreça electrònica: _____

Lloc de feina (relació amb la Fundació o l'entitat col·laboradora): _____

Relació amb l'infant o adolescent afectat: _____

DADES DEL REFERENT DE PROTECCIÓ O DE LA DELEGADA O DELEGAT DE PROTECCIÓ

Nom: _____

Llinatge(s): _____

Telèfon: _____

Adreça electrònica: _____

Lloc de feina (relació amb la Fundació o l'entitat col·laboradora): _____

Relació amb l'infant o adolescent afectat: _____



MOLT IMPORTANT: Emplenau aquestes dades exclusivament a l'INFORME PER A LES AUTORITATS COMPETENTS. En la resta dels casos, l'informe ha d'anar només amb l'identificador i les dades d'edat i gènere, per tal d'evitar represàlies o filtracions.

Nom: _____

Llinatge(s): _____

Dades de contacte (segons la situació, pot ser el telèfon personal o el telèfon de la seva família, o altres dades per fer-ne el seguiment):

DADES DEL INFANT O ADOLESCENT AFECTAT¹

Identificador: _____

Edat: _____

Gènere: _____

Programa de tecnificació: _____

¹ En el cas dels infants i adolescents afectats en una mateixa situació, es pot emplenar un sol informe conjunt en què es detallarà cadascun dels seus perfils (dos infants del mateix equip, dues adolescents que són germanes i pateixen la mateixa situació familiar...).

DADES DE LA PERSONA / LES PERSONES QUE HA/N CAUSAT L'INCIDENT
PERSONAL CONTRACTAT, VOLUNTARI O AMB ALTRES VINCULACIONS
AMB LA FUNDACIÓ O L'ENTITAT COL-LABORADORA.

Nom: _____

Llinatge(s): _____

Telèfon: _____

Adreça electrònica: _____

Lloc de feina (relació amb la Fundació o l'entitat col·laboradora): _____

Relació amb l'infant o adolescent afectat:

MOLT IMPORTANT: Emplenau aquestes dades exclusivament a l'INFORME PER A LES AUTORITATS COMPETENTS. En la resta dels casos, l'informe ha d'anar només amb l'identificador i les dades d'edat i gènere, per tal d'evitar represàlies o filtracions.

Nom: _____

Llinatge(s): _____

Dades de contacte (segons la situació, pot ser el telèfon personal o el telèfon de la seva família, o altres dades per fer-ne el seguiment):

**INFANT O ADOLESCENT DINS ACTIVITATS, PROJECTES O
PROGRAMES DE LA FUNDACIÓ O DE L'ENTITAT COL-LABORADORA.**

Identificador: _____

Edat: _____

Gènere: _____

Programa de tecnificació: _____

**PERSONA ALIENA / PERSONES ALIENES A LES ACTIVITATS, PROJECTES
I PROGRAMES DE LA FUNDACIÓ O DE L'ENTITAT COL-LABORADORA.**

Nom: _____

Llinatge(s): _____

Telèfon: _____

Adreça electrònica: _____

Lloc de feina (relació amb la Fundació o l'entitat col·laboradora): _____

Relació amb l'infant o adolescent afectat: _____

DADES DELS TESTIMONIS (SI ÉS POSSIBLE)

Nom: _____

Llinatge(s): _____

Telèfon: _____

Adreça electrònica: _____

Lloc de feina (relació amb la Fundació o l'entitat col·laboradora): _____

Relació amb l'infant o adolescent afectat:

Data:

Lloc:

Nom, llinatges, document d'identitat i signatura de cada signant:

